

LA NECROPOLIS DE SANTO ANGEL (ALMONASTER LA REAL, HUELVA) Y EL MUNDO TARDO-ROMANO EN LA SIERRA DE HUELVA

Por J. AURELIO PEREZ MACIAS
SANTIAGO GOMEZ MULTO

Se suelen despreciar los yacimientos de poca entidad y nula espectacularidad, más por deseo de prurito del arqueólogo que por su verdadera importancia.

Desde hace algunos años, los nuevos conceptos de Arqueología Espacial, nos han demostrado el verdadero significado y la categoría científica de las prospecciones arqueológicas, base principal para el conocimiento de la dispersión cultural, ocupación y usos del territorio en épocas históricas.

En esta línea, la Dirección General de B.B.C.C. de la Junta de Andalucía ha concedido en los últimos años numerosos permisos de prospección para llegar a una mejor protección del Patrimonio Histórico y de las diferentes áreas histórico-culturales.

Además, desde las propias instancias oficiales y a través de las Delegaciones de Cultura, se ha realizado el Inventario de Yacimientos Arqueológicos de la Comunidad Andaluza. Por encargo de la Comisión Provincial de Patrimonio de Huelva, se nos concedió el carteo de la zona del Andévalo y la Sierra de Huelva.

Sin embargo, la mecánica del catálogo de fichas que se emplea en este tipo de inventarios, no permite un estudio en profundidad de los materiales, ni el levantamiento topográfico de los restos, etc. Por eso, aunque en breves notas o avances, ya dimos a conocer algunos de estos yacimientos inéditos (Pérez, Roldán, Lorca y Funes, 1987). Restan muchos que por su mínimo valor monumental o parco repertorio ergológico, pasarán desapercibidos si no se publican

en reuniones como ésta, donde prima más el conocimiento del patrimonio y las posibilidades de su protección que el estudio científico en sí.

En relación a todo lo expuesto anteriormente está la necrópolis tardo-romana de Santo Angel, completamente saqueada y con un solo vaso de cerámica para ahondar con precisión en su adscripción cultural. Valga pues este breve estudio como complemento a su catálogo.

Se encuentra la necrópolis en término municipal de Almonaster la Real (Huelva), pero más cerca de su pedanía de Cueva de la Mora. Su acceso es fácil, desviándose desde el cruce de la carretera nacional de San Juan del Puerto-Cáceres con la provincial hacia Ayamonte, basta seguir unos quinientos metros y subir a un pequeño cerro al lado derecho de la carretera, junto al «monte» de Santo Angel (figura 1). Esta necrópolis fue excavada por el propio personal de la finca ya de antiguo, destruyendo las tumbas casi totalmente. Actualmente sólo se conservan los huecos donde estuvieron emplazadas.

En la aldea próxima de Monte Blanco, una anciana conserva una jarrita que heredó de los ajuares de estas tumbas. Desconocemos de qué sepultura proviene e incluso el rito de enterramiento. No obstante, parcialmente en algunas se aprecian las lajas de pizarra que compondrían las cajas de las tumbas. Por ello, creemos que se trata de tumbas tipo cistas, paredes encofradas con lajas de pequeño tamaño, y cuyas dimensiones oscilarían entre 1,70 y 1,90 de longitud. En algunas, incluso puede aventurarse su forma de tendencia trapezoidal. Su orientación, como puede apreciarse en el plano, se mantiene constante de E-W (figura 2).

Por los huecos que se conservan las tumbas excavadas serían nueve, aunque pensamos que la necrópolis debió ser más extensa, hecho no constatable debido a las recientes plantaciones de eucaliptos, que dificultan también la búsqueda de materiales de su correspondiente zona de hábitat.

De todas formas, creemos que puede tratarse de una pequeña necrópolis de un pagus rústico, que por su ubicación debería ser de dedicación esencialmente ganadera.

El vaso del ajuar es una jarrita de desarrollo piriforme achatado y asa de sección lenticular. Está fabricada a torno con pasta blanquecina, cocción oxidante y desgrasante fino (figura 3).

A pesar de estos exiguos datos no es difícil colocar esta necrópolis en el mundo tardo-romano, cuando son abundantes los ejemplos de este tipo de sepulturas de inhumación, rasgo que no podemos asegurar en este caso, su orientación E-W, y esa forma cerámica. Sirvan como paralelos a nivel provincial la necrópolis de la Orden y Nuestra Señora del Rocío en la ciudad de Huelva (Del Amo, 1976) y la necrópolis del Cerro de la Cebada en El Campillo (Fuentes y Gómez, 1988).

Si cabe, aún con pocos materiales, se podría situar cronológicamente en la segunda mitad del s. IV d. C., relacionable a la necrópolis de la Orden (Del Amo, 1976).

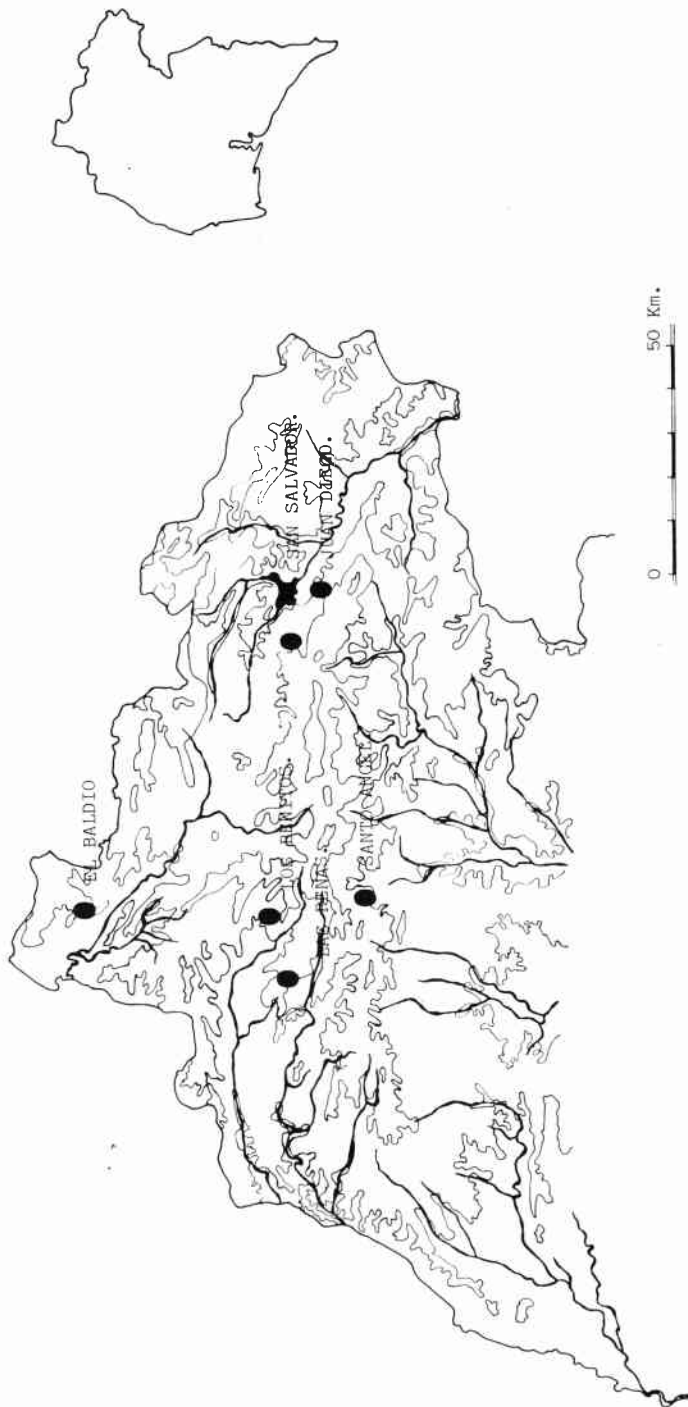


Figura 1. Relación de yacimientos citados en el texto.

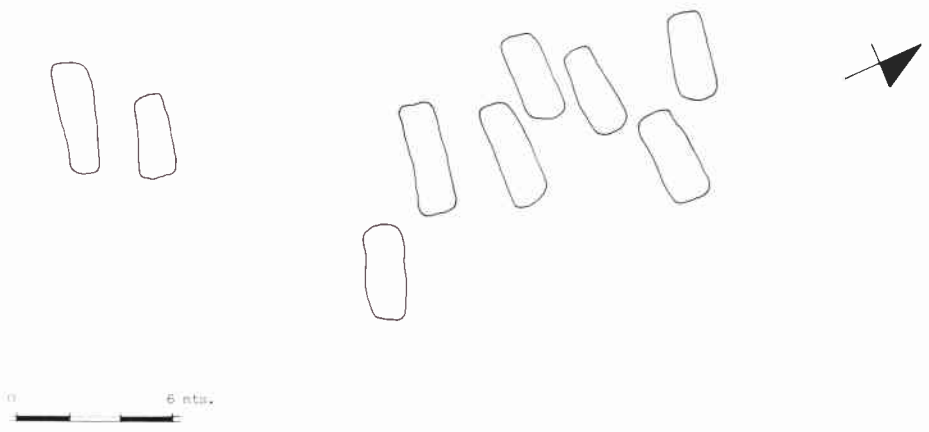


Figura 2. Dispersión de los enterramientos.

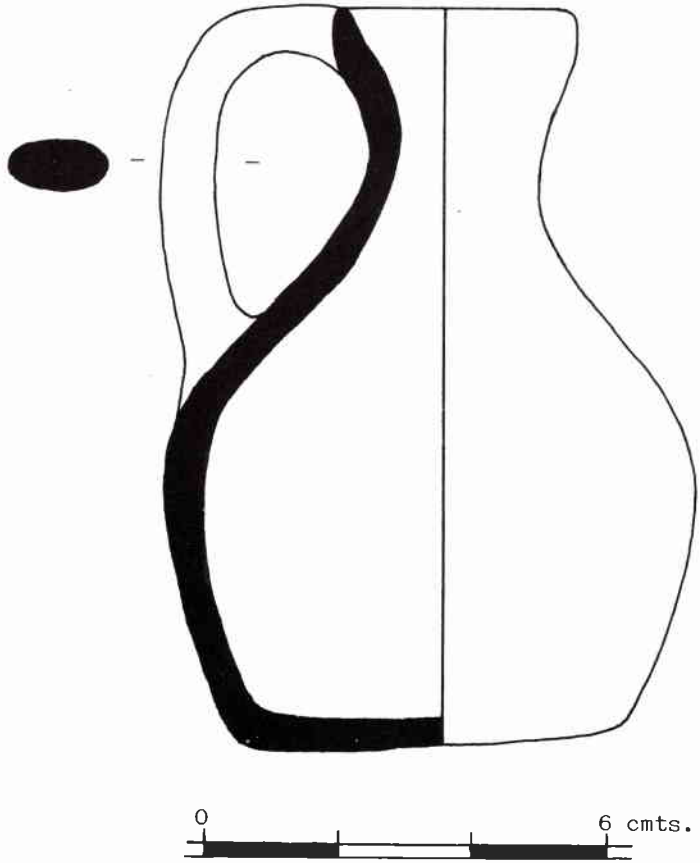


Figura 3. Vaso cerámico de la necrópolis.

En la Sierra de Huelva ya se conocían otros testimonios de este periodo, así los Benitos-Aroche-(Pérez Macías, 1987), Las Peñas-Aroche-(Pérez Macías, 1987), Baldío-Encinasola-(Pérez Macías, 1987), San Salvador-Corteconcepción-(Pérez Macías, 1986) y cortijo de Juan Diego-Higuera de la Sierra-(Del Amo, 1975), la mayoría de ellos ya del s. V. d. C.

Llama inmediatamente la atención, como ya se ha comentado al tratar de otras necrópolis (Fuentes y Gómez, 1988), su ausencia en la zona minera y su relativa abundancia en áreas agrícolas de la Tierra Llana y ganadera de la Sierra (figura 1).

Esto podría corroborarlo la necrópolis de Santo Angel, cercana a la mina romana de Cueva de la Mora (Blanco y Rhotenberg, 1981), pero sin relación con ella, pues en estos momentos la minería ya se había abandonado (González y Pérez, 1986).

NOTAS

- Blanco, A. y Rothenberg, B. (1981): Exploración Arqueometalúrgica de la Provincia de Huelva. Barcelona.
- Del Amo y de la Hera, M. (1975): «Enterramientos en cista de la Provincia de Huelva». Huelva, Prehistoria y Antigüedad. Madrid.
- Del Amo y de la Hera, M. (1976): «Necrópolis Tardorromana en la Orden». Huelva Arqueológica II. Huelva.
- Del Amo y de la Hera, M. (1976): «Una tumba tardorromana en la finca Nuestra Señora del Rocío». Huelva Arqueológica II. Huelva.
- Fuentes Domínguez, A. y Gómez Ruiz, A. (1988): El yacimiento romano del cerro de la Cebada, El Campillo (Huelva)». I Congreso Nacional Cuenca Minera. Minas de Río Tinto.
- González, J. y Pérez, J.A. (1986): «La Romanización». Huelva y su Provincia II. Sevilla.
- Pérez Macías, J.A. (1986): Dos cistas en San Salvador». Anuario Arqueológico de la Junta de Andalucía (en prensa).
- Pérez Macías, J.A. (1987): Carta Arqueológica de los Picos de Aroche. Higuera de la Sierra.
- Pérez Macías, J.A., Roldán Castro, F., Lorca Buenafé, A. y Funes González, A.M. (1987): «Avance al estudio de los recintos fortificados islámicos del Andévalo onubense y su origen norteafricano». Congreso Internacional El Estrecho de Gibraltar. Actas. Tomo II. Ceuta.